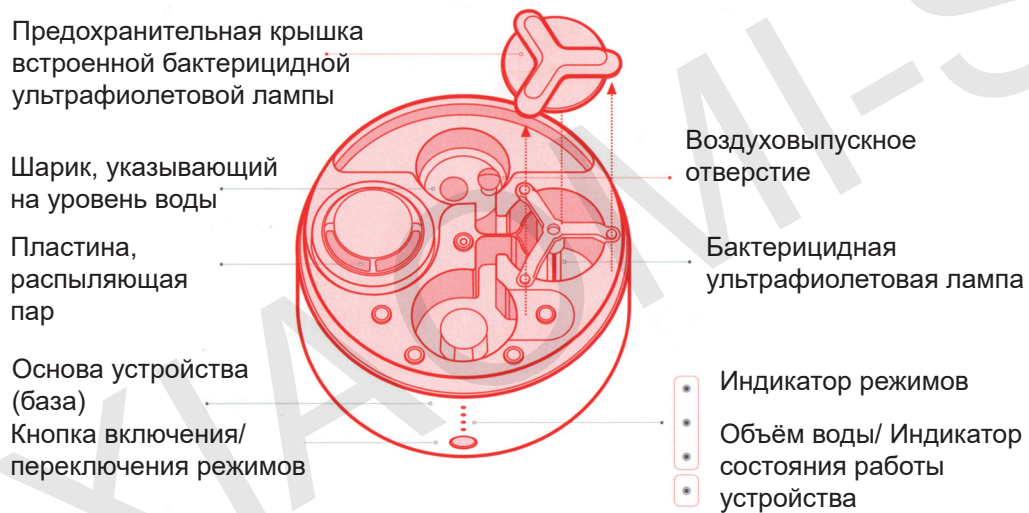
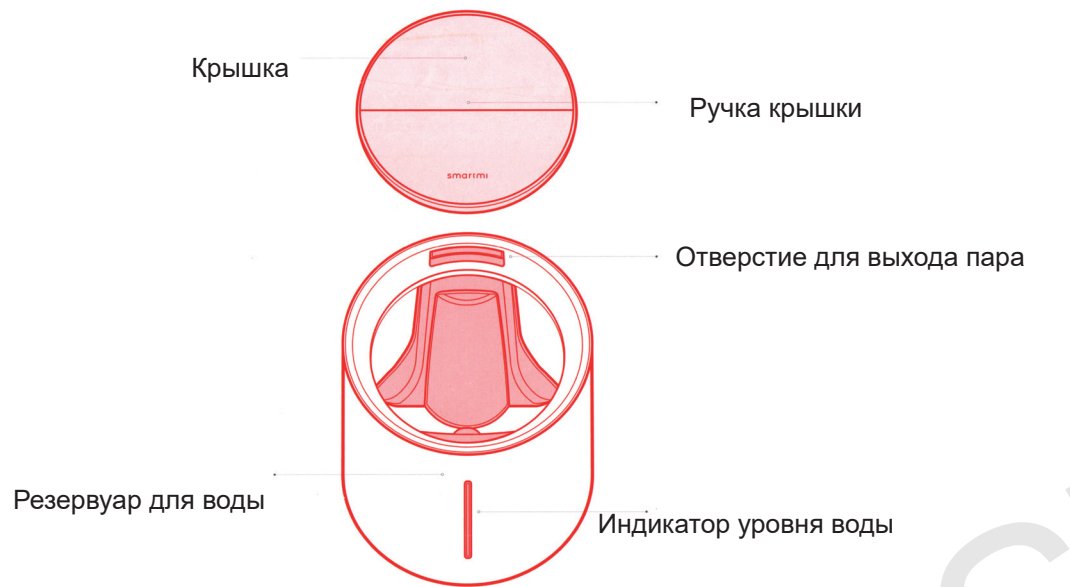
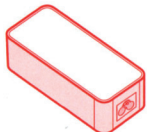


Mi Air Humidifier

01 Ознакомление



Адаптер питания



АС кабель питания

02 Ознакомление

Установка основного устройства

Три отдельные части увлажнителя (крышку, ручку крышки и основу устройства (базу)) собирайте таким образом, чтобы отметки, изображенные на задней части устройства, совпадали.



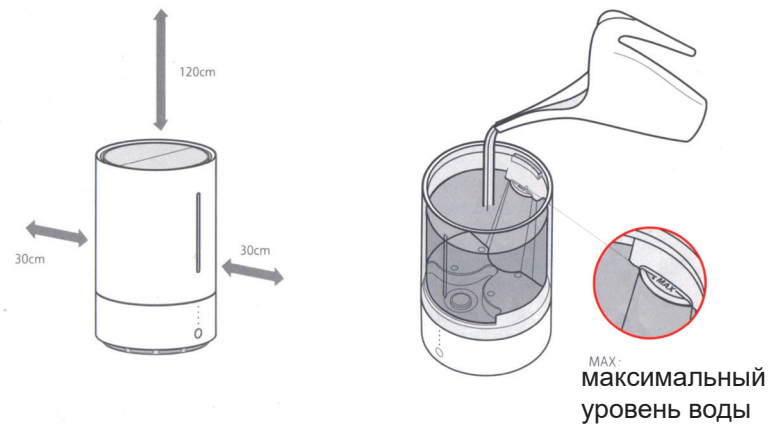
03 Использование

Правильное расположение устройства

Устанавливайте увлажнитель воздуха на открытых поверхностях. Увлажнитель должен находиться подальше от стен, мебели, устройств и т.д., чтобы окружающие вещи не накапливали влагу.

Добавление воды

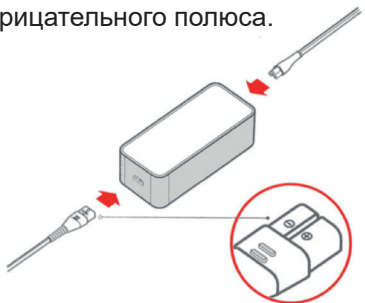
Откройте крышку и влейте воду в резервуар. Пожалуйста, не проливайте воду и не наливайте слишком много воды (вода не должна превышать отметку MAX). Используемая вода: хозяйственно-бытовая вода, минеральная вода, очищенная вода. Не используется дистиллированная вода.



04 Использование

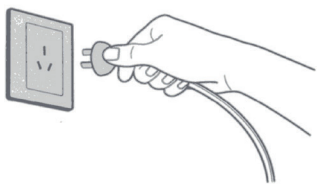
Подключение адаптера питания

Необходимо различать DC кабель и AC кабель. Подключая DC кабель к адаптеру питания, ориентируйтесь на сторону с изображением отрицательного полюса.



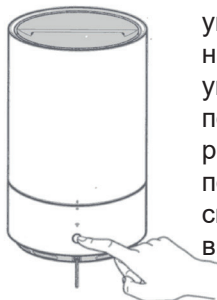
Подключение AC кабеля

Вставьте AC кабель в розетку.



Управление светом

Для управления светом устройства необходимо нажимать на кнопку на задней стороне увлажнителя. Каждое нажатие на кнопку управления светом позволяет переключать режимы освещения: постоянно горящий свет, мигающий свет, выключение света.



Подключение к мобильному приложению

Чтобы установить приложение «Mi Home», отсканируйте QR-код. Откройте приложение, нажмите на иконку «мои устройства» и добавьте в ваш список «Mi Air Humidifier». После успешного добавления увлажнителя, вы найдете его в списке «Smart устройств».



05 Использование

Включение/ переключение режимов

- Включение

Нажмите на кнопку, чтобы включить увлажнитель

Mi Air Humidifier запоминает режим, установленный после последнего использования устройства. При первом использовании устройства, по умолчанию включается 1-й режим. Внимание: Если в резервуаре нет воды, увлажнитель не включается. Пожалуйста, сначала добавьте воду, а затем используйте устройство.

- Управление режимами

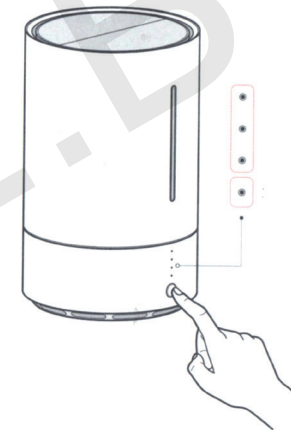
Нажмите на кнопку, чтобы переключить режим. При каждом нажатии на кнопку вы переключаете 1-й, 2-й, 3-й режим.

- Выключение

Нажмите и удерживайте кнопку в течение 3 секунд, чтобы выключить устройство. Внимание: Если в увлажнителе закончилась вода, он автоматически выключается.

- Максимальный режим

В выключенном состоянии устройства нажмите и удерживайте кнопку в течение 5 секунд, чтобы включить максимальный режим. Увлажнитель может работать 4.5 часов по умолчанию. Если в устройстве закончилась вода, оно автоматически выключается. Нажмите на кнопку, чтобы включить 1-й режим.



Объём воды/ Индикатор состояния работы устройства

Режим работы	Выключенное состояние	Работа устройства	Низкий уровень воды	Вода закончилась
Включенные индикаторы	●	★	⚙️	★

Индикаторы горят ★

Индикаторы не горят ●

Индикаторы мигают ⚙️

Состояние работы индикаторов

Режим работы	Выключенное состояние	1 режим	2 режим	3 режим	Низкий заряд
Включенные индикаторы	● ● ●	● ● ★	● ★ ★	★ ★ ★	⚙️ ⚙️ ⚙️

Индикаторы горят ★

Индикаторы не горят ●

Индикаторы мигают ⚙️

06 Техническое обслуживание

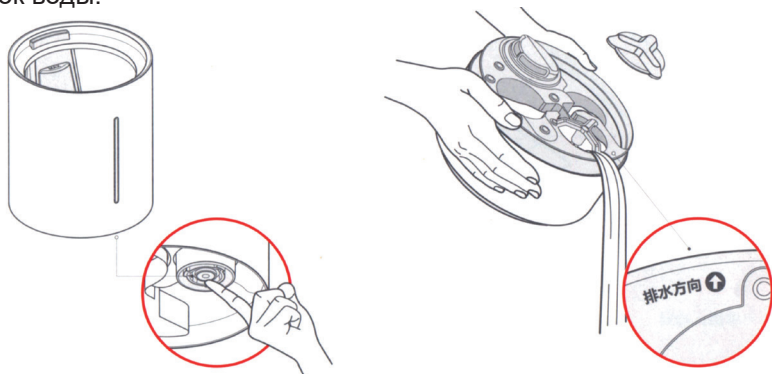
Слив воды

После использования устройства своевременно сливайте воду с резервуара и основы увлажнителя, чтобы предотвратить увеличение и распространение возможных бактерий, микроорганизмов и чтобы не допустить загрязнения воздуха.

Отключите устройство от питания, после чего можете сливать воду.

Слив воды из резервуара

Нажмите и удерживайте на клапан, который расположен под резервуаром, чтобы слить остаток воды.



Слив воды из основы (базы) увлажнителя

Настоятельно рекомендуем сливать воду с устройства в месте, где есть соответствующее изображение и надпись, чтобы не допустить попадания воды в воздуховыпускное отверстие и избежать повреждения устройства.

07 Техническое обслуживание

Кнопка включения



Кнопка управления светом

Сброс настроек Wi-Fi

Если увлажнитель не подключается к смартфону, одновременно нажмите и удерживайте кнопки «Включения» и «Управления светом» в течение 5 секунд, пока не услышите характерный звуковой сигнал, указывающий на успешный сброс настроек Wi-Fi.

Чистка увлажнителя

Для чистки основы увлажнителя и резервуара можно использовать чистую воду или нейтральные моющие средства, после чего следует протереть устройство сухой тканью. Не используйте фен или другие нагревательные устройства, чтобы высушить увлажнитель воздуха. Избегайте попадания прямых солнечных лучей.

В случае регулярного использования увлажнителя воздуха, рекомендуется чистить его один раз в неделю.

Наличие токсичных и вредных веществ

Увлажнитель Название деталей	Наличие токсичных и вредных веществ					
	Pb	Hg	Cd	Cr6+	PBB	PBDE
Внешний корпус	0	0	0	0	0	0
Монтажная плата	X	0	0	0	0	0
Дополнительные комплектующие	0	0	0	0	0	0

Данные таблицы предоставлены в соответствии с положением SJ/ T 11364.
 O: токсичные и вредные вещества во всех комплектующих данного устройства содержатся в количестве ниже предельного значения согласно стандарту GB/ T 26572-2011.
 X: наличие токсичных и вредных веществ, по меньшей мере, в одном из комплектующих данного устройства в количестве, превышающем предельное значение, согласно GB/ T 26572-2011.

Основные параметры

Название	Mi Air Humidifier	Вес брутто	Приблизительно 3.7 кг	Номинальное напряжение	34V
Модель	CJJSQ01ZM	Вес нетто	Приблизительно 3.0 кг	Номинальная частота	50/60Hz
Тип устройства	Ультразвуковой увлажнитель воздуха	Объём	Приблизительно 3.5л	Номинальная мощность	36W
Размер	207мм x 336мм	Уровень шума	38dB(A)	Увлажнение (объём)	400ml/h
Беспроводное подключение	Wi-Fi IEEE 802.11 b/g/n 2.4GHz				

Срок гарантии

Гарантия			Срок гарантии
Mi Air Humidifier	Основное устройство	Двигатель	3 года
		PCBA (Монтажная плата)	3 года
		Пластина, распыляющая пар	1 год
		UV лампа	3 года
	Дополнительные комплектующие	Кабель питания	1 год
	Адаптер питания	3 года	

Внимание: Гарантийные обязательства компании распространяются только на территории Китая.

Поиск и устранение неполадок

Неисправность	Проблемы с включением устройства	Автоматическое выключение устройства	Отсутствует пар	Протекание воды с воздуховыпускного отверстия
Возможные причины неполадки	Неправильная установка устройства; Убедитесь в правильном подключении кабеля питания; Убедитесь в правильном подключении кабелей к адаптеру;	Убедитесь в наличии воды в резервуаре; Перезагрузите устройство;	Откройте мобильное приложение и убедитесь, что уровень влажности не превышает 70%. Если уровень влажности превышает 70%, отсутствие пара является нормальным явлением; Убедитесь в наличии достаточного уровня воды в резервуаре;	Отключите устройство от питания, извлеките резервуар, слейте воду. Оставьте основу устройства в хорошо проветриваемом месте до полного его просушивания;
Неисправность	Протекание воды/чрезмерное количество воды		Проблемы с подключением к мобильному приложению	Не горят индикаторы
Возможные причины неполадки	Отключите устройство от питания, убедитесь в отсутствии посторонних предметов на электромагнитном клапане; Убедившись в отсутствии посторонних предметов, если есть протекание воды с воздуховыпускного отверстия, смотрите раздел «протекание воды с воздуховыпускного отверстия»		Убедитесь в наличии хорошего Wi-Fi сигнала, телефон и устройство подключены к одной локальной сети; Выполните Сброс настроек Wi-Fi	Откройте мобильное приложение и убедитесь, что вы можете регулировать яркость света; Попробуйте включить свет с помощью «кнопки управления светом»

Меры предосторожности

Транспортировка

Перед транспортировкой выключите устройство и отключите его от питания. Во время перестановки или транспортировки увлажнителя, пожалуйста, слейте оставшуюся воду из основы устройства и из резервуара.

Установка

Настоятельно рекомендуем выполнять установку устройства, следуя указаниям инструкции, чтобы не травмироваться электрическим током, не допустить возгорания и возникновения других несчастных случаев.

Если устройство не собрано до конца, не подключайте его к питанию.

Кабель питания

Используйте кабель питания в соответствии с нижеизложенными рекомендациями, чтобы не допустить воспламенения, поражения током или повреждения устройства: Прежде чем выполнять техническое обслуживание или переносить устройство, пожалуйста, отключите кабель от электропитания.

Не пережимайте, не перегибайте и не перекручивайте кабель питания. В противном случае внутренние жилы кабеля могут оголиться или переломиться.

Не тяните за кабель, отключая устройство от электропитания.

Не используйте несоответствующие розетки.

Не используйте кабель питания увлажнителя для любых других устройств.

Если кабель питания поврежден, настоятельно рекомендуем приобрести новый у специализированного поставщика подобного товара.

Использование

Если появились нехарактерные звуки, запах, повышение температуры устройства и другие странные проявления, незамедлительно выключите увлажнитель.

Не следует опираться на устройство.

Ограничения использования увлажнителя

Нижеперечисленные обстоятельства, при которых не рекомендуется использование устройства, поскольку может возникнуть воспламенение, травмирование и т. д.:

Поверхность очень неровная и неустойчивая;

Рядом с увлажнителем есть неустойчиво установленные вещи;

Не используйте устройство в ванной комнате и других помещениях с высокой температурой, повышенной влажностью;

Есть повреждение кабеля питания или розетка очень ненадежная.

Не выполняйте ниже перечисленные действия. Это может привести к травмированию людей, воспламенению, поломке устройства и т.д.:

Не доверяйте детям и взрослым людям, которые не знают особенности работы подобной техники, управлять увлажнителем;

Запрещается разбирать устройство самостоятельно (кроме случаев выполнения технического обслуживания). В случае необходимости свяжитесь и проконсультируйтесь со специалистом компании Zhimi.

Производитель: ООО «Beijing Zhimi Electric Technology».

Адрес: Beijing city, Haiding District, Qinghe Central Road 68, Huarun Wucai Chengxiezi Building, Floor 11, Office 1102.

Стандарт: GB/T 23332-2009 GB 4343.1-2009 GB 17625.1-2012.

Гарантия

Гарантийное сервисное обслуживание осуществляется в соответствии с законом о «Правах потребителя КНР» и «Закона о качестве продукции КНР». В гарантийное сервисное обслуживание входит:

1. В течение 7 дней с момента покупки, в случае возникновения проблемы из «Списка неисправностей», центр сервисного обслуживания Xiaomi определяет причину проблемы, после чего Вы можете выбрать бесплатную замену товара либо возврат.
2. В течение 15 дней с момента покупки, в случае возникновения проблемы из «Списка неисправностей», центр сервисного обслуживания Zhimi определяет проблему, после чего Вы выбираете бесплатную замену товара либо ремонт.
3. В течение 12 месяцев с момента покупки, в случае возникновения проблемы из «Списка неисправностей», центр сервисного обслуживания Zhimi определяет проблему, после чего Вам предоставляется бесплатный ремонт.

Условия, которые не входят в гарантийное обслуживание

Завершение технического обслуживания, падение, небрежное отношение, злоупотребление, попадание жидкости, несчастный случай, если порвали или замазали этикетку и маркировку устройства;

Срок действия гарантии истек;

Повреждения, возникшие при форс-мажорных обстоятельствах;

Поломки, которые не соответствуют «Списку неисправностей» центра сервисного обслуживания;

Поломки устройства или его компонентов из «Списка неисправностей», которые возникли в связи с человеческим фактором и которые препятствуют его нормальной работе.

XIAOMI-STORE.BY